

# CHOISIR SON ORIENTATION APRES LA 2<sup>NDE</sup> ...

Au 2<sup>ème</sup> trimestre, les élèves de 2<sup>nde</sup> générale et technologique ont à exprimer des choix provisoires d'orientation pour la rentrée suivante. 1<sup>ère</sup> générale ou 1<sup>ère</sup> technologique, comment faire son choix ? Les 3 questions à se poser pour poursuivre la réflexion...

## 1 - Quels sont mes goûts ?

Choisir une formation qui corresponde à vos intérêts, cela suppose de bien se connaître et d'être capable d'anticiper l'avenir. Pas toujours facile à tout juste 15 ans ! Le mieux à faire ? Passer du temps, en famille, à regarder chacun des enseignements prévus en classes de 1<sup>ère</sup> puis de terminale ainsi que les coefficients des matières aux différents bacs... sans négliger vos envies.

**A retenir.** Au-delà de vos résultats, mieux vaut choisir les enseignements de spécialité ou rejoindre une série qui vous correspondent. Les professeurs principaux et les psy-EN sont aussi là pour vous éclairer sur les dominantes de chaque bac.

## 2 - Quels sont mes résultats ?

Il y a des circonstances où les notes sont décisives. Si vous accumulez les mauvais résultats dans des matières centrales pour la série ou les enseignements visés, le risque est que le conseil de classe, qui aura à se prononcer sur vos vœux d'orientation, émette un avis défavorable ou réservé. Et si vous obtenez la série demandée avec un niveau très juste ? Le risque est de vous démotiver très vite.

Enfin, pour ceux qui ont un objectif précis (préparer médecine, par exemple), il est encore temps de tout faire pour améliorer vos résultats en sciences.

## 3 - Quels sont mes projets ?

Selon le bac préparé, réussir dans certaines filières du supérieur relève de l'exception. Cependant, rien n'est écrit à l'avance. Dans la voie générale, l'enseignement théorique vise plutôt à préparer des poursuites d'études longues (de niveau master), mais environ 1 bachelier général sur 5 opte pour une filière de type BTS-DUT.

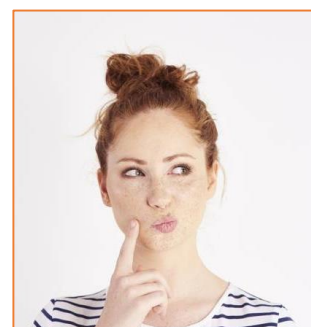
Les séries technologiques, qui mêlent enseignements théoriques et pratiques, mènent entre autres aux filières courtes (BTS-DUT). Il est possible également de rejoindre une prépa spécifique, l'université ou une école pour poursuivre encore ses études... et surtout y réussir.

**A retenir.** Contrairement aux idées reçues, les filières du supérieur fonctionnent de moins en moins en vase clos. La plupart cherchent à diversifier les profils accueillis. Les classes prépa, par exemple, s'adaptent aux différents types de bac en proposant des programmes de préparation spécifiques. De leur côté, les universités proposent de plus en plus des remises à niveau scientifiques permettant de rejoindre des cursus qui étaient jusque-là quasi exclusivement suivis par les bacheliers scientifiques.

## ⇒ Voie générale ou voie technologique ?

Le bac général et le bac technologique permettent des poursuites d'études, courtes ou longues, dans l'enseignement supérieur.

- La **voie générale** permet d'acquérir une solide culture générale et de bonnes capacités d'expression. Environ 71 % des bacheliers généraux s'inscrivent à l'université et 12 % en CPGE (classes préparatoires aux grandes écoles).
- La **voie technologique** prépare à la poursuite d'études en 2 ou 3 ans après le bac, voire 5 ans pour certains étudiants. Ainsi, la grande majorité des bacheliers technologiques optent pour un BTS ou un DUT, les autres se dirigeant vers l'université ou les écoles spécialisées.



# LES ENSEIGNEMENTS DE SPECIALITE EN VOIE GENERALE AU LYCEE SAINT-EXUPERY



A la fin de la classe de 2<sup>nde</sup>, si vous allez en voie générale, vous devez choisir 3 enseignements de spécialité pour la classe de 1<sup>ère</sup>.

Le lycée Saint-Exupéry propose 10 enseignements de spécialité ! \*

## 1 - Arts plastiques

Cet enseignement de spécialité associe l'exercice d'une pratique plastique et la construction d'une culture artistique. Fondé sur la création artistique, il met en relation les formes contemporaines avec celles léguées par l'histoire de l'art.

Cet enseignement couvre l'ensemble des domaines où s'inventent et se questionnent les formes : dessin, peinture, sculpture, photographie, architecture, création numérique, nouvelles attitudes des artistes, nouvelles modalités de production des images.

## 2 - Histoire-Géographie, Géopolitique et Sciences politiques

Cet enseignement de spécialité regroupe l'histoire, la géographie, la géopolitique et la science politique pour vous permettre de comprendre le monde contemporain.

En première, les élèves analysent un régime politique : la démocratie. Ils étudient la puissance internationale des États, les frontières politiques, les enjeux de l'information et les faits religieux dans leurs rapports avec le pouvoir.

## 3 - Humanité, Littérature et Philosophie

Cet enseignement de spécialité propose une approche littéraire et philosophique de grandes questions de culture et une réflexion personnelle à travers des œuvres.

Les thèmes du programme sont abordés en relation avec l'histoire de la culture : "Les pouvoirs de la parole" de l'Antiquité à l'Âge classique, "Les représentations du monde" à la Renaissance, à l'Âge classique et à la période des Lumières.

## 4 - Langues, Littératures et Cultures étrangères (Anglais ou Italien)

Cet enseignement de spécialité vise à faire acquérir une culture approfondie et diverse de la langue étudiée.

En s'appuyant sur des supports variés et authentiques (œuvres littéraires, articles de presse, films, documents iconographiques, documents numériques...), les élèves sont amenés à découvrir la spécificité de la culture propre à la langue étudiée, les œuvres patrimoniales majeures qui la constituent mais aussi les grandes questions qui traversent l'actualité des pays concernés ou qui ont forgé leur histoire.

\*\* L'EDS LLCE-Anglais est en réseau avec le lycée Blaise Pascal \*\*

## 5 - Littérature, Langues et Cultures de l'Antiquité (Latin)

Cet enseignement de spécialité se différencie de l'enseignement optionnel par son caractère littéraire plus affirmé.

Cette spécialité propose aux élèves un questionnement sur l'homme dans la cité à travers les objets d'étude suivants : "La cité entre réalités et utopies" ; "Justice des dieux, justice des hommes" ; "Amour, Amours". Le dernier objet d'étude "Méditerranée : conflits, influences et échanges" aborde, dans une perspective géographique, chronologique et culturelle, le monde méditerranéen.

## 6 - Mathématiques

Cet enseignement de spécialité approfondit les notions abordées en 2<sup>nde</sup> et introduit de nouvelles notions. Il permet de développer le goût des mathématiques, d'en apprécier les démarches et les concepts, et de maîtriser l'abstraction.

Le programme s'organise en cinq grandes parties : "Algèbre", "Analyse", "Géométrie", "Probabilités et statistiques" et "Algorithmique et programmation".

## 7 - Numérique et Sciences informatiques

(NSI) **\*\* En réseau avec le lycée Blaise Pascal \*\***

Cet enseignement de spécialité permet d'acquérir les concepts et les méthodes qui fondent l'informatique, dans ses dimensions scientifiques et techniques.

Il développe chez les élèves des compétences multiples : analyser et modéliser un problème en termes de flux et de traitement d'informations ; concevoir des solutions algorithmiques ; traduire un algorithme dans un langage de programmation.

Les élèves acquièrent aussi des connaissances scientifiques et des savoir-faire qui leur permettront d'apprendre à utiliser l'informatique dans la vie quotidienne et professionnelle de manière responsable et critique.

## 8 - Physique-Chimie

Cet enseignement de spécialité s'appuie sur la pratique expérimentale et l'activité de modélisation pour permettre aux élèves d'établir un lien entre le monde des objets, des expériences, des faits et celui des modèles et des théories.

Le programme est structuré autour de quatre thèmes qui se basent sur des situations de la vie quotidienne et qui contribuent à faire du lien avec les autres disciplines scientifiques : "Constitution et transformations de la matière", "Mouvement et interactions", "L'énergie : conversions et transferts", "Ondes et signaux".

Les nombreux domaines d'applications donnent à l'élève une image concrète, vivante et actuelle de la physique et de la chimie.

## 9 - Sciences de la Vie et de la Terre (SVT)

Cet enseignement de spécialité permet d'acquérir une culture scientifique à partir des concepts fondamentaux de la biologie et de la géologie.

Les élèves approfondissent des connaissances scientifiques et des savoir-faire les conduisant à être responsables dans le domaine de l'environnement, de la santé et de la sécurité.

Les programmes du cycle terminal sont organisés en trois grandes thématiques : la Terre, la vie et l'évolution du vivant ; les enjeux contemporains de la planète notamment ceux de l'environnement, du développement durable, de la gestion des ressources et des risques ; le corps humain et la santé. Ces thèmes permettent aussi de développer chez les élèves un esprit critique et une éducation civique.

## 10 - Sciences Economiques et Sociales

Cet enseignement de spécialité prolonge l'enseignement commun de seconde.

Il éclaire les grands enjeux économiques, sociaux et politiques des sociétés contemporaines.

Il renforce et approfondit la maîtrise par les élèves des concepts, méthodes et problématiques de la science économique, de la sociologie et de la science politique.

**+ 1 enseignement optionnel (facultatif) à choisir parmi : Arts plastiques, EPS, LCA Latin, LVC Italien, Théâtre.**



Pour plus d'information sur les enseignements de spécialité, consultez le site **Horizons 21** :

<http://www.horizons21.fr/>

⇒ Simulez vos combinaisons de spécialités et découvrez les perspectives de formations et de métiers qui s'offrent à vous.

# LA VOIE TECHNOLOGIQUE AU LYCEE SAINT-EXUPERY

Le lycée Saint-Exupéry propose deux séries technologiques...



## 1 - La série STMG (Sciences et technologies du management et de la gestion)

La série STMG a pour objectif de préparer les élèves à des poursuites d'études diversifiées dans le domaine des sciences de gestion, du droit et de l'économie.

### ⇒ Pour qui ?

Les élèves intéressés par la réalité du fonctionnement des organisations, les relations au travail, les nouveaux usages du numérique, le marketing, la recherche et la mesure de la performance, l'analyse des décisions et l'impact des stratégies d'entreprise.

## 2 - La série ST2S (Sciences et technologies de la santé et du social)

La série ST2S s'adresse aux élèves intéressés par les questions de santé ou les faits sociaux et désireux de s'orienter vers les formations supérieures (DUT, IFSI, EFTS, licences, BTS) des domaines paramédicaux et sociaux, des secteurs de la beauté et du bien-être et des services à l'environnement.

### ⇒ Pour qui ?

Les élèves attirés par les relations humaines et le travail sanitaire et social. Qualités souhaitées : autonomie, esprit d'initiative, sens du contact, aptitude à communiquer et à travailler en équipe.



**Une question ? Toute l'équipe du lycée est à votre écoute !**

⇒ N'hésitez pas à contacter les professeurs principaux, les enseignants, les CPE ou Mme BOUCHE-FELLER, Psy-EN...